

PROJECTE EDUCATIU de CENTRE

Escola Pare Poveda

Juny 2017

- 1. INTRODUCCIÓ**
- 2. CONTEXT**
- 3. IDENTITAT I CARÀCTER PROPI**
 - 3.1. Principis rectors
 - 3.2. Caràcter propi
- 4. CARACTERÍSTIQUES DEL CENTRE**
- 5. PLANTEJAMENTS EDUCATIUS**
 - 5.1. Criteris que orienten l'organització pedagògica
 - 5.2. Projecte pedagògic de millora educativa
 - 5.3. El Projecte lingüístic
 - 5.4. El Projecte de socialització de llibres de text
 - 5.5. El Pla TAC
- 6. EL CURRÍCULUM**
 - 6.1. L'àmbit digital en el centre
 - 6.2. Criteris d'organització pedagògica
 - 6.3. El projecte curricular
 - 6.4. L'avaluació i promoció
- 7. L'ORGANITZACIÓ**
 - 7.1. Criteris que defineixen l'estructura organitzativa
 - 7.2. Organigrama
 - 7.3. Lideratge i equips de treball
 - 7.4. Òrgans unipersonals de direcció
 - 7.5. Òrgans col·legiats de participació
 - 7.6. Òrgans unipersonals de coordinació
 - 7.7. Personal no docent
- 8. LA INCLUSIÓ**
 - 8.1. Principis d'inclusió i coeducació
 - 8.2. L'acollida
 - 8.3. La diversitat
 - 8.3.1. Criteris que orienten l'atenció a la diversitat
- 9. LA CONVIVÈNCIA**
 - 9.1. Convivència i resolució de conflictes
 - 9.2. El Projecte de Convivència
- 10. ORIENTACIÓ I TUTORIA**
 - 10.1. Objectius de l'orientació i el seguiment de l'alumne
- 11. LA PARTICIPACIÓ**
 - 11.1. Objectius d'àmbit humà i de serveis
 - 11.2. Canals de participació
 - 11.3. AFA
- 12. L'AVALUACIÓ INTERNA**
 - 12.1. Sistema d'indicadors d'avaluació
- 13. INDICADORS DE PROGRÉS**
 - 13.1. De context
 - 13.2. De resultats
 - 13.3. De recursos
 - 13.4. De processos
- 14. LA PROJECCIÓ EXTERNA I L'ATENCIÓ A L'USUARI**
 - 14.1. Principis de servei i atenció al públic
 - 14.1.1. La relació amb les famílies
 - 14.2. Relacions amb institucions públiques
 - 14.3. Relacions amb altres centres escolars
 - 14.3.1. Coordinació Primària-Secundària
 - 14.3.2. Coordinació amb escoles de Primària

GLOSSARI

NORMATIVA DE REFERÈNCIA

1- INTRODUCCIÓ

Aquest document defineix la identitat i el caràcter propi del nostre centre, tenint en compte la nostra realitat dins el context socio- econòmic i cultural de les famílies i alumnes que en formen part.

Explicita els objectius, orienta l'activitat del nostre centre i té com a finalitat que el nostre alumnat assoleixi les competències bàsiques i en tregui el màxim aprofitament educatiu.

Té la voluntat de garantir una tasca educativa coherent, coordinada, progressiva, i consensuada per part de tota la comunitat educativa de l'escola Pare Poveda tot fomentant la relació entre el centre i l'entorn social.

El PEC és un document viu que requereix la seva revisió i actualització periòdica atenent a les necessitats i circumstàncies del moment.

Aquest document es desenvolupa i concreta en altres documents annexos:

- 1- Les Normes d'Organització i Funcionament de Centre (NOFC)
- 2- El Projecte Lingüístic de Centre (PLIC)
- 3- El Projecte Curricular de Centre (PCC)
- 4- El projecte de socialització de llibres de text.
- 5- El Pla d'acollida del centre.
- 6- El Pla d'atenció a la diversitat del centre
- 7- El Projecte de convivència del centre
- 8- El Pla TAC (Tecnologies de l'aprenentatge i la comunicació)
- 9- La carta de compromís educatiu

2- CONTEXT

L'escola Pare Poveda és una escola pública que depèn de la Generalitat de Catalunya. És una escola de dues línies educatives que es troba situada en el districte de Gràcia, a la zona Nord, al barri dels Penitents, u na zona bàsicament residencial. La majoria d'alumnat que hi assisteix ha nascut a la ciutat i viu al barri, tot i que els darrers cursos es reflecteixen en la matrícula del centre els moviments migratoris de la ciutat.

3- IDENTITAT I CARÀCTER PROPI

3.1- Principis rectors

L'escola es regeix pels principis rectors que marca l'article 2 de la LEC (Llei d' Educació 12/2009, de 10 de juliol)

- El respecte dels drets i els deures que es deriven de la Constitució, l'Estatut i la resta de la legislació vigent.
- La transmissió i la consolidació dels valors propis d'una societat democràtica: la llibertat personal, la responsabilitat, la solidaritat, el respecte i la igualtat.
- La universalitat i l'equitat com a garantia d'igualtat d'oportunitats i la integració de tots els col·lectius, basada en la corresponsabilitat de tots els centres sostinguts amb fons públics.
- El respecte de la llibertat d'ensenyament, la llibertat de creació de centres, la llibertat d'elecció de centres públics o altres creats pels poders públics, la llibertat de càtedra del professorat i la llibertat de consciència dels alumnes.
- El pluralisme.
- La inclusió escolar i la cohesió social.
- La qualitat de l'educació, que possibilita l'assoliment de les competències bàsiques i la consecució de l'excel·lència, en un context d'equitat.
- El conreu del coneixement de Catalunya i l'arrelament dels alumnes al país, i el respecte a la convivència.
- El respecte i el coneixement del propi cos.
- El foment de la pau i el respecte dels drets humans.
- El respecte i la preservació del medi ambient i el gaudi respectuós i responsable dels recursos naturals i del paisatge.
- El foment de l'emprenedoria.
- La coeducació i el foment de la igualtat real i efectiva entre dones i homes.
- L'afavoriment de l'educació més enllà del' escola.
- L'educació al llarg de la vida.
- El respecte del dret de mares i pares perquè llurs fills rebin la formació religiosa i moral que vagi d'acord amb llurs conviccions.
- L'exclusió de qualsevol mena de proselitisme o adoctrinament.

3.2- Caràcter propi

El caràcter propi de la nostra escola ens defineix com:

- Escola catalana. Utilitzem el català com a llengua pròpia i vehicular d'ensenyament i aprenentatge. Mantenim el nostre compromís i la integració plena en el Servei d'Educació de Catalunya.
- Escola pluralista. Respectem les idees i creences dels alumnes i de llurs mares, pares o tutors/es.
- Escola coeducadora. Eduquem per la convivència i el respecte als altres basant-nos en la coeducació.
- Escola solidària i tolerant. Eduquem per la pau i la justícia, la solidaritat i la no discriminació entre els membres de la nostra comunitat.
- Escola dialogant. Afavorim el diàleg, mantenint una relació cordial entre **famílies**, mestres, alumnes i altres professionals implicats dins de la comunitat escolar, per mitjà dels representants elegits per cada un dels estaments.
- Escola que vetlla per oferir als alumnes:
 - Una educació integral. La nostra escola educa en el treball i promou una formació acadèmica competent. Valorem les aptituds de cadascú i desenvolupem les capacitats personals tot ensenyant a respectar els altres. Fomentem el desenvolupament de l'autoestima. Estimulem i potenciem el desenvolupament integral, tenint en compte les característiques personals que fan únic/a a cada alumne/a.
 - Una educació socialitzadora. Eduquem en les estratègies per resoldre dificultats i per conscienciar els drets i els deures que comporta la vida en societat, fugint de l'estricta competitivitat.
 - Un ensenyament personalitzat i de qualitat. Pretenem ensenyar a aprendre i adaptar-se a la constant evolució social, potenciant l'aprenentatge significatiu.
 - Una visió crítica: l'escola vol educar els alumnes treballant la seva creativitat i el seu esperit crític com a base de la seva individualitat, fomentant l'observació, la investigació, l'anàlisi, la síntesi, l'autoavaluació i aprenent del seu propi error.
- Escola oberta a la participació. Valorem com a fonamental i promovem la participació activa dels nostres alumnes en les tasques d'aprenentatge i en les diferents activitats que els proposem. Fomentem tant el treball individual com en equip i cooperatiu. Facilitem que el professorat, **famílies**, personal no docent i alumnes participin en la gestió i en activitats diverses del centre, segons la legislació vigent.

- Escola democràtica. Volem que l'escola sigui un reflex de la societat, estimulant els valors de la societat democràtica. La comunitat educativa pot donar la seva opinió personal sense adoctrinar.
- Escola respectuosa amb l'entorn i compromesa amb el medi ambient. Treballem a favor de la sostenibilitat. Promovem la gestió correcta dels residus que es produeixen a l'escola i vetllem per optimitzar l'ús responsable dels recursos que tenim, evitant el malbaratament innecessari a través de diversos projectes (Escoles sostenibles).

4- CARACTERÍSTIQUES DEL CENTRE

L'escola Pare Poveda, fundada l'any 1977, és una escola pública d'educació infantil i primària (3-12 anys) de doble línia educativa amb més de 400 alumnes i uns vint-i-cinc docents i altres professionals vinculats als diferents àmbits que engloba el centre . Està ubicada a l' Avinguda Vallcarca 220 , a la zona nord del barri de Gràcia de Barcelona.

L'any 2010 es van acabar les obres d'actualització de l'escola, convertint-se en una escola accessible i adaptada a les dificultats de mobilitat. Disposa, a més de les aules ordinàries, d'espais com gimnàs-sala d'actes, menjador amb cuina pròpia, aules de música, anglès, informàtica, psicomotricitat i biblioteca.

El nivell cultural i social de les famílies és de nivell mitjà, si bé que per la situació actual, algunes famílies presenten més dificultats econòmiques per manca de feina.

L'Associació de famílies d'alumnes (AFA) és una entitat plenament integrada en la vida escolar i, juntament amb l'escola, promou la participació en diferents activitats i en l' acollida de les noves famílies que s'incorporen al centre. Gestionen totes les activitats que es realitzen fora de l'horari lectiu (acollida, extraescolars, menjador...) i col·labora en la gestió de diferents projectes i activitats realitzades a l'escola com poden ser les festes, colònies i casals, el programa de socialització de llibres de text, i d'altres que es puguin gestionar durant el curs escolar.

5- PLANTEJAMENTS EDUCATIUS

5.1- Criteris que orienten l'organització pedagògica

El nostre objectiu principal és el d'oferir una educació integral que ajudi als nostres infants a esdevenir persones autònomes, crítiques i compromeses, que puguin participar de forma activa en el seu entorn i en la societat en general.

Aquest objectiu d'educació integral es concreta en diversos objectius específics, en el marc de l'autonomia de centre:

- Facilitar la integració dels alumnes procedents dels diversos col·lectius, en aplicació del principi d'inclusió.
- Fomentar el desenvolupament de les capacitats dels alumnes que els permeti la plena integració social i laboral i la incorporació als estudis superiors com a resultat de l'acció educativa.
- Incentivar l'esforç individual i grupal, especialment en el treball quotidià al centre educatiu.
- Adequar els processos d'ensenyament al ritme d'aprenentatge individual, per mitjà de l'aplicació de pràctiques educatives inclusives i, si escau, de compensació i per mitjà de l'aplicació de pràctiques d'estímul per a l'assoliment de l'excel·lència.
- Treballar la coeducació, que ha d'afavorir la igualtat entre l'alumnat.
- Establir un conjunt de regles basades en els principis democràtics, que afavoreixen els hàbits de convivència i el respecte a l'autoritat del professorat.
- Fomentar i aconseguir la implicació de les famílies en el procés educatiu. (art. 77 LEC)
- Aconseguir la plena dedicació i professionalitat docents.
- Treballar en el marc de l'autoavaluació i retiment de comptes, per tal d'assolir els objectius d'excel·lència i equitat.

Aquests objectius es desenvolupen en estratègies i actuacions en diferents terminis:

- A mig termini: en els diferents Projectes de Direcció (4 cursos)
- A curt termini: en la Programació General Anual de cada curs, avaluables posteriorment en la Memòria Anual de Curs, on es fan propostes de millora (un curs)

5.2- Projecte pedagògic de millora educativa

El centre participa del projecte "Eines per al canvi", promogut pel Consorci d'Educació de Barcelona, formant part del projecte "Xarxes per al canvi", projecte d'innovació pedagògica de la ciutat de Barcelona.

Es tracta d'un programa de formació i acompanyament als centres de Barcelona per a la innovació educativa, amb un conveni entre el Consorci d'Educació de Barcelona, Escola Nova 21, l'ICE-UAB i l'Associació de Mestres Rosa Sensat, amb una durada prevista de tres cursos, fins el 2018-19.

Els objectius del programa són:

- Acompanyar als centres educatius en un procés d'actualització de les metodologies d'aprenentatge per tal de donar resposta a les necessitats educatives de la societat del segle XXI.

- L'equip docent esdevé comunitat de pràctica reflexiva i avança a partir dels seus propis projectes.
- L'equip directiu, juntament amb un nucli motor de docents compromesos, defineix el seu propi projecte de canvi, i compta amb l'assessorament expert per a implementar-lo al llarg de dos cursos escolars.
- Visibilitzar i donar una major entitat com a projecte de centre, a aquells projectes innovadors que moltes escoles i instituts ja estan duent a terme.
- Aprendre en xarxa entre els centres educatius d'una mateixa zona de manera que les pràctiques de referència es comparteixin i que tots avancem equilibradament.

Cada centre educatiu participa en un doble procés: les sessions plenàries (conferències) on es troba amb la resta de centres que constitueixen la seva xarxa territorial, i les sessions d'assessorament i/o formació en el centre (a càrrec de personal tècnic del Consorci que hem anomenat mentors) on es combinen diferents nivells d'intervenció: equip directiu, equip impulsor, docents individuals, modelatge a l'aula.

Es contemplaran dues línies d'actuació principals:

- Projecte "micro": amb intervencions a les aules, on els resultats s'han de veure en un termini curt.
- Projecte "macro": formació i presa de decisions i mesures que comportin un canvi a mig/llarg termini, progressiu i rellevant.

Una part important del projecte serà el referent al Pla d'entorn: com fer-ne difusió, buscar les complicitats de les famílies, etc

A l'escola es posa la mirada sobre tres projectes que han d'ajudar a la nostra millora educativa:

- La matemàtica rica i productiva.
- Àrea de medi per mitjà de mètodes vivencials i d'experimentació.
- El treball cooperatiu per la inclusió.

5.3- El projecte lingüístic

El Projecte Lingüístic de l'escola és un document en què s'especifica el tractament, l'ús i el procés que seguim per tal que els alumnes assoleixin les destreses bàsiques necessàries per utilitzar les llengües com a vehicle de comunicació, i, per tant, el procés d'ensenyament – aprenentatge de les diferents llengües que impartim: català, castellà i anglès.

5.4- El projecte de socialització de llibres de text

És un projecte d'escola que implica un treball conjunt d'alumnes, mestres i pares i mares. Pretén fomentar una visió comunitària de l'ensenyament (respectar, compartir, reutilitzar...), reduir la despesa de llibres de text i altres materials per part de les famílies .

5.5- El Pla TAC

Es tracta del document on desenvolupem l'organització i ús que fem de les tecnologies de la informació i la comunicació (TIC) amb l'oferiment de recursos per a l'acció didàctica i per a l'aprenentatge dels alumnes. És el nostre interès que esdevinguin un element de motivació i de dinamització per a l'adquisició de les competències bàsiques i, en especial, de la competència digital, i de canvi i millora en els processos d'ensenyament i d'aprenentatge.

6- EL CURRÍCULUM

És el conjunt de competències bàsiques, objectius, continguts, mètodes pedagògics i criteris d'avaluació que treballem en cadascuna de les etapes educatives (etapa infantil i etapa primària) per tal de garantir el nivell acadèmic adient per poder accedir a la següent etapa educativa amb èxit.

L'escola segueix el currículum competencial, treballant les competències bàsiques que tots els alumnes hauran d'adquirir en un grau suficient en acabar l'etapa d'escolarització obligatòria, i que els permetran integrar-se a la societat com a ciutadans actius.

Es desplega en àmbits, agrupats en les seves àrees de coneixement:

- Àmbit lingüístic (llengua catalana i literatura, llengua castellana i literatura, primera llengua estrangera).
- Àmbit matemàtic (matemàtiques).
- Àmbit de coneixement del medi (coneixement del medi natural i coneixement del medi social).
- Àmbit artístic (educació artística, visual i plàstica, música i dansa).
- Àmbit de l'educació física (educació física).
- Àmbit d'educació en valors (educació en valors socials i cívics o religió, en funció de l'elecció de les famílies)

6.1- L'àmbit digital en el centre

Cal recordar que els articles 58 i 59 de la LEC estableixen que s'han de desenvolupar a l'educació primària, les competències necessàries per a l'ús de les noves tecnologies.

L'escola identificarà i desenvoluparà aquestes competències, les quals seran presents en totes les àrees.

A aquest fi, es facilitarà a l'alumnat els instruments i aplicacions sobre el coneixement i l'ús de diversos dispositius digitals per:

- Tractar la informació i organització d'entorns digitals d'aprenentatge i de treball.
- Accedir a la informació per transformar-la en coneixement.
- Desenvolupar la comunicació interpersonal i de col·laboració en el treball de l'alumnat.
- Assolir actituds crítiques i reflexives per conèixer, analitzar i utilitzar normes de reconeixement de publicació de materials que es troben a la xarxa. Es tindrà en compte l'aspecte ètic i de seguretat en l'ús d'Internet.

6.2- Criteris d'organització pedagògica

L'escola està organitzada en dues etapes educatives:

- Segon cicle d'Educació infantil, compresa dels 3 als 6 anys
- Educació Primària, compresa dels 6 als 12 anys

L'etapa d'infantil es considera un cicle dividit en tres nivells: P3, P4 i P5.

L'etapa de primària es distribueix en tres cicles de dos cursos cadascun:

- Cicle inicial: 1r i 2n de Primària
- Cicle mitjà: 3r i 4t de Primària
- Cicle superior: 5è i 6è de Primària

Per a l'organització pedagògica el centre segueix els següents criteris:

- Compliment del currículum establert en els decrets a través dels quals s'estableix l'ordenació dels ensenyaments:
 - o Integrant els coneixements amb l'aprenentatge competencial.
 - o Promovent l'autonomia personal (treball cooperatiu, autoregulació del propi procés d'aprenentatge a través de sortides que relacionen l'infant amb el seu entorn més proper).
- Priorització i seqüenciació ordenada dels continguts, tenint en compte la transferència dels coneixements entre les diferents àrees.
- Sistematització d'alguns continguts concrets amb estratègies específiques (estratègies de càlcul mental i de resolució de problemes, grafo-motricitat, expressió escrita i el treball ortogràfic a partir de primària, de mecànica i comprensió lectora...)

- Flexibilitat horària per a la realització de projectes interdisciplinaris i altres treballs cooperatius amb metodologies diverses, respectant els mínims curriculars establerts per cada nivell. La realització d'aquests projectes promou activitats de recerca, treball en equip, treball cooperatiu, exposicions orals, etc)
- Distribució e n c a d a e t a p a d'hores lectives per àrea en funció de les necessitats del centre detectades en les avaluacions realitzades, respectant sempre les hores mínimes establertes en els decrets d'ordenació dels ensenyaments de l'educació primària i de l'educació infantil. En aquest sentit, procurem reforçar les àrees instrumentals aprofitant els recursos humans en desdoblaments, suports i altres agrupaments.
- Dedicació d'una hora setmanal a la tutoria en grup.
- Mesures adequades per a l'atenció a la diversitat. En aquest sentit són les necessitats les que determinen l'organització dels recursos.

L'escola ofereix l'assignatura de religió per a aquells alumnes de primària que l'escullen de forma optativa.

A educació infantil es treballen les àrees de forma global, vivencial i a partir de les experiències dels nens i nenes. En totes les activitats proposades s'aprofita per treballar la llengua vehicular a més dels continguts específics de l'activitat.

A tota l'escola es treballen projectes interdisciplinaris, com a mínim, un cada curs.

A l'escola també treballem projectes compartits entre alumnes de diferents nivells i etapes educatives, com ara el projecte dels padrins lectors que implica alumnes del nivell 1r i de 6è de l'etapa primària. També portem a terme altres experiències educatives que comporten compartir activitats internivells i que potencien el coneixement dels alumnes entre ells i la convivència, com ara els tallers, teatre, assemblea de delegats/des, etc.

6.3- El projecte curricular

La concreció dels continguts que es treballen a cada nivell es troben en el document "Projecte curricular de centre" que recull els acords de cada cicle i que es revisa anualment, d'acord amb el Currículum oficial del Departament.

6.4- L'avaluació i promoció

D'acord amb les disposicions del Departament d'Ensenyament que estableixen el marc d'avaluació dels aprenentatges de l'alumnat d'Educació Primària, l'avaluació dels processos d'aprenentatge de l'alumnat serà contínua i global, amb observació sistemàtica

de l'adquisició dels continguts educatius, integradora de les valoracions de totes les àrees, amb una visió globalitzadora dels processos d'aprenentatge al llarg de l'etapa i centrada en el desenvolupament i la consolidació de les competències bàsiques.

El treball avaluatiu en el nostre centre haurà d'identificar les necessitats educatives de cada alumne/a per mitjà de l'avaluació inicial, i a través de l'avaluació contínua i sumativa es comprovarà l'evolució dels alumnes, els seus progressos i s'orientarà els mestres per ajustar la seva tasca docent al progrés de l'alumnat.

S'ha d'avaluar i gestionar l'aula segons la diversitat del nostre alumnat, preveient que els processos d'aprenentatge no seran els mateixos per tots els nens/es, ni tindran el mateix grau d'aprofundiment.

L'avaluació regula tot el procés d'ensenyament i aprenentatge. També és una eina de revisió i reflexió de la pràctica docent.

L'avaluació ha de permetre relacionar els resultats amb els processos d'ensenyament i aprenentatge, la gestió dels recursos i els objectius que el centre es proposa, d'acord amb les característiques del context en què es desenvolupa la nostra acció educativa. L'avaluació ha de ser especialment útil per a la presa de decisions que contribueixi a l'increment de la qualitat educativa que reben els alumnes.

El procés de l'avaluació es comparteix amb l'alumnat per tal de fer-lo partícip i protagonista del propi procés d'aprenentatge.

Serveix per conèixer els resultats de l'aprenentatge, per regular les dificultats i els errors dels alumnes en el procés d'aprenentatge i per afavorir que l'alumnat vagi aprenent a autorregular-se.

El resultat de l'avaluació final de cada nivell permet a l'equip docent tenir informació per prendre decisions sobre la promoció de l'alumne al nivell següent. Les decisions es prenen promovent l'acord amb la família.

L'escola segueix també el Pla d'avaluació del Departament d'Ensenyament, d'acord amb la Llei d'Educació, i per tant, inclou la planificació i l'aplicació de tota l'activitat avaluativa, integrant tant l'avaluació interna com l'externa. A tal efecte, la nostra escola segueix les modalitats avaluatives següents, establertes pel Departament:

- Les avaluacions generals del sistema educatiu i de l'Administració educativa.
- Les avaluacions diagnòstiques de les competències bàsiques assolides pels alumnes, que correspon desenvolupar al Consell Superior d'Avaluació.
- Les avaluacions de centres i de serveis educatius, que correspon efectuar a la Inspecció d'Educació.
- Les avaluacions de l'exercici docent i de la funció directiva, que es desenvolupa per part de la Inspecció amb la col·laboració dels directius dels centres.

- L'autoavaluació que han de fer els directors dels centres educatius sostinguts amb fons públics per tal de deduir-ne les actuacions de millora a implementar.

7- L'ORGANITZACIÓ

7.1- Criteris que defineixen l'estructura organitzativa

En l'organització del centre s'apliquen els principis d'eficàcia, eficiència, funcionament integrat, gestió dins del marc d'autonomia de centres, flexibilitat, participació de la comunitat educativa i compromís de les famílies i personal docent en el procés educatiu. Cada curs es concreta aquesta estructura organitzativa del centre en el document de la PGA (Programació Anual de Centre) i es valorarà i avaluarà internament en la MAC (Memòria Anual de centre) al final de cada curs, per tal de preveure o planificar millores si calen.

7.2- Organigrama

En el nostre centre, l'estructura organitzativa es concreta en els següents òrgans de govern, coordinació i participació (veure full adjunt)

7.3- Lideratge i equips de treball

El lideratge pedagògic i funcional del centre l'assumeix l'equip directiu juntament amb la comissió de coordinació pedagògica i el fa extensiu als diferents equips de treball, fomentant la participació de tota la comunitat educativa. Aquest lideratge queda determinat en el PEC a llarg termini, pel Projecte de Direcció a mig termini i es concreta cada any en la PGA.

7.4- Òrgans unipersonals de direcció

Els òrgans unipersonals de direcció del centre són el director/a, el secretari/a i el cap o la cap d'estudis.

L'equip directiu desenvolupa aquelles funcions que estan regulades específicament per la LEC (Llei d' Educació 12/2009, de 10 de juliol) i en el Decret 155/2010, de 2 de novembre, de la direcció dels centres educatius públics i del personal directiu professional docent. També aquelles altres que la pròpia normativa de funcionament del centre (NOFC) facin necessàries per aconseguir una escola oberta, activa i

funcional que potenciï la línia metodològica del centre, a partir de les línies d'actuació establertes en el projecte de direcció.

- Director/a: és responsable de l'organització, el funcionament i l'administració del centre, n'exerceix la direcció pedagògica i és cap de tot el personal. La selecció del director/a es porta a terme pel procediment de concurs, en què participen la comunitat escolar i l'Administració educativa.

El director/a té funcions de representació, de lideratge pedagògic i de lideratge de la comunitat escolar i funcions de gestió. Aquestes funcions s'exerceixen en el marc de l'ordenament jurídic vigent, del projecte educatiu del centre i del projecte de direcció aprovat per un període de quatre cursos.

- Cap d'estudis: li correspon la planificació, el seguiment i l'avaluació interna de les activitats del centre, i la seva organització i coordinació.
- Secretari/a: li correspon ordenar el règim administratiu del centre, actuar com a secretari dels òrgans col·legiats de govern del centre i ordenar el règim econòmic del centre entre d'altres funcions.

Totes aquestes funcions dels òrgans unipersonals de govern estan especificades en el document de les NOFC del centre.

7.5- Òrgans col·legiats de participació

El òrgans col·legiats de participació són el Claustre de professors/es i el Consell Escolar.

- Claustre de professors/es: òrgan de participació del professorat en el control i la gestió de l'ordenació de les activitats educatives i del conjunt dels aspectes educatius del centre. Està format per tot el professorat i el presideix el director o directora del centre.

El professorat del centre forma part del claustre i s'organitza pedagògicament de la següent manera:

- Coordinació de nivells: Formen part d'aquest equip de coordinació tots els tutors i tutores del mateix nivell.
- Coordinació de cicle: En forma part tot el professorat, tutors/es i especialistes, que imparteix classe dins el mateix cicle. Un dels membres exerceix les tasques de coordinació.
- Coordinació pedagògica: En forma part l'equip directiu i els/les coordinadors/es de cada cicle., juntament amb la coordinadora LIC.
- Comissions de treball: Grups de treball amb un objectiu concret. Els/les professors/es que formen aquestes comissions i el seu pla de treball queden recollits en l'APGA de cada curs.

Cada centre determina les seves comissions. En la nostra escola les comissions que tenim establertes són: comissió de coordinació pedagògica, tecnologies per a l'aprenentatge i el coneixement (TAC) , biblioteca, Escoles sostenibles, comissió d'anglès, comissió de Projecte Matemàtic, tot i que n'hi poden haver d'altres també en funció de les necessitats que anem detectant.

Les funcions d'aquests grups de coordinació queden recollits a les normes d'organització i funcionament del centre (NOFC).

- Consell Escolar: és l'òrgan de participació de la comunitat educativa escolar en el govern del centre. En ell estan representats el sector del professorat, pares i mares i/o tutors/es, administració local, personal d'administració i serveis, AFA i l'equip directiu del centre.

El Consell Escolar es renova per meitat dels seus membres electors cada dos anys. Es reuneix preceptivament una vegada al trimestre i sempre que el convoqui el president/a o ho sol·liciti un terç dels seus membres.

El CE actua normalment en ple. Es poden constituir comissions específiques en les que hi ha d'haver un representant com a mínim del professorat i de les mares i pares i/o tutors/es. En el nostre centre estan constituïdes les següents comissions:

- Econòmica
- Permanent
- Menjador
- Convivència

Les funcions, composició i funcionament del Consell queden recollits a les normes d'organització i funcionament del centre (NOFC).

7.6- Òrgans unipersonals de coordinació

D'acord amb el nombre de docents i de la tipologia del nostre centre, disposem d'un cert nombre de càrrecs de coordinació. La composició d'aquests càrrecs es revisa cada curs d'acord amb les possibles modificacions de l'oferta educativa.

A l'escola els òrgans unipersonals de coordinació són els següents:

- Coordinador/a de cicle, que vetlla per la coherència i continuïtat de les accions educatives de cada cicle.
- Coordinador/a de tecnologies per l'aprenentatge i el coneixement (TAC), que gestiona la coordinació tecnològica del centre.

- Coordinador/a en matèria de llengua, interculturalitat i cohesió social (LIC), que gestionarà i coordinarà les mesures adoptades pel centre en matèria de llengua i cohesió social.
- Coordinador/a de riscos laborals, que li correspon promoure i coordinar les actuacions en matèria de salut i seguretat en el centre.

Les seves funcions queden recollides a les normes d'organització i funcionament del centre (NOFC).

7.7- Personal no docent

El nostre centre disposa del següent personal no docent:

- Un treballador/a de personal auxiliar d'administració.
- Dues tècniques en educació infantil (TEI), de suport a P3.
- Vetllador/a que atorga el Departament d'Ensenyament, de suport pel alumnes discapacitats o amb necessitats educatives especials, amb les hores de dedicació segons les necessitats que plantegi el centre.
- Personal netejador.

Les seves funcions queden recollides a les normes d'organització i funcionament del centre (NOFC).

8- LA INCLUSIÓ

L'escola es regeix pels principis rectors de cohesió social i d'educació inclusiva i dóna atenció educativa a tot l'alumnat i, en particular, a aquell que pot trobar més dificultats a causa de les seves condicions personals o socials.

L'escola pren en consideració els elements curriculars, metodològics i organitzatius per aconseguir la participació de tots els alumnes en l'entorn escolar.

8.1- Principis d'inclusió i coeducació

La nostra escola es regeix pels principis que estableix la legislació vigent, per tal de garantir la igualtat en la diferència dels infants i els adolescents d'ambdós sexes, per tal d'eliminar la discriminació sexista, per raó d'origen, color, idioma, religió, opinió política o d'una altra índole, ètnica o social, posició econòmica, condicions físiques, psíquiques o sensorials, estat de salut, naixement, orientació sexual o qualsevol altra condició personal pròpia o de llurs progenitors o representants legals.

- Inclusió: el centre està obert a tot l'alumnat.

- No discriminació: evitem qualsevol discriminació a infants per raó de sexe, idioma, religió, opinió, origen, posició econòmica, condicions físiques o psíquiques, orientació sexual o qualsevol altra condició personal de llurs progenitors o tutors legals.
- Coeducació: tenim en compte la perspectiva de gènere en el desenvolupament i l'avaluació de les mesures que adoptem amb relació als infants, de manera que en totes les actuacions i tots els programes que els adreçem es tenen en compte que són nois i noies i que poden tenir necessitats iguals o específiques. Valorem la seva experiència, les aptituds i l'aportació social i cultural sense estereotips sexistes i sense actituds discriminatòries.
- Igualtat d'oportunitats: potenciem la participació de tot l'alumnat en igualtat de condicions i d'oportunitats.
- Normalització: l'atenció dels alumnes amb necessitats educatives especials (NEE) es duu a terme amb els recursos de què disposa el centre i en els contextos ordinaris, sempre que sigui possible.
- Participació i corresponsabilitat: potenciem el treball conjunt de docents i famílies per tal de compartir experiències i donar coherència i continuïtat a la tasca educativa per tal d'afavorir la inclusió social i escolar.

8.2- L' acollida

El centre organitza actuacions per tal de garantir que les persones que formen part de la comunitat educativa en coneguin el funcionament general, se sentin ben rebudes i s'hi adaptin tot respectant les normes de convivència establertes.

El Pla d'Acollida recull totes les actuacions que l'escola organitza per tal d'acollir bé tant els alumnes, com les famílies i els mestres nous que s'incorporen al centre i les persones responsables de cadascuna de les actuacions.

8.3- La diversitat

L'atenció a les necessitats educatives de tots els alumnes es regeix pels principis d'inclusió, i es planteja des de la perspectiva global del centre i de la participació prioritària dels alumnes en els entorns ordinaris. Formarà part de la planificació del centre.

8.3.1- Criteris que orienten l'atenció a la diversitat

Correspon a la Comissió d'Atenció a la Diversitat (CAD) la concreció de criteris i prioritats per a l'atenció a la diversitat dels alumnes, l'organització, l'ajustament i el

seguiment dels recursos de què disposa el centre, i de les mesures adoptades, el seguiment de l'evolució dels alumnes amb necessitats educatives especials i específiques i la proposta de plans individuals o adaptacions curriculars pels alumnes que ho requereixin.

Aquesta comissió estarà formada pel Cap d'estudis, les mestres d'educació especial i la persona professional de l'EAP (Equip d'assessorament psicopedagògic) que intervé en el centre. Sempre que es consideri oportú, hi participaran els professionals que el centre cregui oportú (tutors, professionals dels àmbits d'atenció específica, etc)

El centre estableix detalladament, en les seves Normes d'Organització i Funcionament, la tasca a fer per atendre els alumnes: suport als alumnes amb NEE, atenció als alumnes nouvinguts (aula d'acollida), i atenció socioeconòmica (comissió social).

En el marc de l'educació inclusiva, l'atenció dels alumnes amb necessitats educatives especials tindrà lloc, sempre que sigui possible per les seves característiques, en l'entorn escolar ordinari, proporcionant-los el suport necessari per possibilitar la seva participació en les activitats generals i els aprenentatges escolars, així com l'assoliment de les competències bàsiques.

Les mesures més específiques d'atenció a la diversitat podran ser organitzatives (intervenció de dos mestres a l'aula, agrupaments flexibles, suport en petits grups o individual, etc) i incidiran fonamentalment en les estratègies didàctiques i metodològiques i en el procés d'avaluació dels alumnes.

Tots aquests aspectes queden recollits en el Pla d'atenció a la diversitat. Es tracta del document que recull el procés que seguim a l'escola per a la detecció de necessitats educatives especials dels alumnes i l'organització dels recursos de què disposem per donar-hi resposta.

9- LA CONVIVÈNCIA

9.1- Convivència i resolució de conflictes.

Tots els membres de la comunitat escolar tenen dret a conviure en un bon clima escolar i el deure de facilitar-lo amb la seva actitud i conducta en tot moment i en tots els àmbits de l'activitat del centre.

Conviure significa viure plegats i en bona relació. L'escola educa en els valors de la pluralitat, el respecte a la diferència, la participació democràtica, la inclusió social, a la igualtat de possibilitats, la gestió positiva del conflicte i la cultura del diàleg.

La convivència en el centre gira al voltant de tres eixos:

- La construcció de la pròpia identitat
- La relació amb els altres
- La pertinença a la comunitat

Tal i com estableix la Llei Orgànica 2/2006 d'educació, tots els centres han d'elaborar el Projecte de Convivència dins del marc del seu Projecte Educatiu. Dins del projecte es planteja la visió global i integral de la convivència per mitjà de tres nivells: l'aula, el centre i l'entorn.

D'altra banda, les NOFC (Normes d'organització i funcionament de centre) especifiquen les mesures de promoció de la convivència, estableixen els protocols per a la resolució de conflictes i les mesures disciplinàries que s'han de dur a terme segons els casos.

9.2- Projecte de convivència

El projecte de convivència és el document que engloba el conjunt d'accions encaminades a la millora de la convivència a l'escola. Recull les intervencions que l'escola desenvolupa per tal de capacitar tot l'alumnat i la resta de la comunitat educativa per a la convivència i la gestió positiva de conflictes.

Aquestes intervencions aniran adreçades a la millora del clima a l'aula, el centre i l'entorn. Amb el suport del Departament d'Ensenyament, el centre disposa d'una aplicació informàtica que permet desenvolupar tres àmbits d'actuació:

- Valors i actituds
- Resolució de conflictes
- Organització de centre

10- L'ORIENTACIÓ I TUTORIA

10.1- Objectius de l'orientació i el seguiment de l'alumne

L'orientació educativa té per finalitat contribuir al desenvolupament personal i social de l'alumnat en els aspectes intel·lectual, emocional i moral, d'acord amb la seva edat. Comporta el seguiment individual i col·lectiu de l'alumnat per part de tot el professorat, amb la implicació de les famílies i ha de permetre a l'alumnat assolir una maduresa en el seu procés de formació personal i la integració en la societat.

L'acció tutorial contribueix a crear una dinàmica positiva del grup classe, i a la implicació de l'alumnat en el seu procés educatiu, així com en la dinàmica del centre.

Els tutors/es faran un seguiment individual i col·lectiu dels alumnes, d'acord amb el termes que guien aquest projecte educatiu i les NOFC del centre. Es tracta d'aconseguir el desenvolupament de la seva personalitat i de proporcionar l'orientació acadèmica i personal per tal d'assolir la maduresa com a persones i la seva integració social.

En l'Educació Primària es dedicarà una sessió setmanal de classe amb cada grup on es desenvolupin activitats relacionades amb l'acció tutorial.

Aquesta acció tutorial per part dels docents també avarca el camp de relació amb les famílies dels alumnes, per tal de fer el seguiment del seu fill/a i planificar accions conjuntes família-escola. El centre, en la seva PGA programarà un calendari d'atenció a les famílies:

- Reunions de grup-classe a principi de curs
- Entrevistes ordinàries amb els progenitors i/o tutors legals dels alumnes durant tot el curs

En el marc de l'acció tutorial, la persona tutora dels alumnes i el grup és l'encarregada d'assolir els següents objectius:

- Alumnat:
 - Vetllar pels processos educatius de cada alumne/a.
 - Recollir la informació de caràcter personal i acadèmic de l'alumnat i dur a terme l'orientació.
 - Conèixer l'estructura del grup, dinamitzar-lo i responsabilitzar-lo en diferents tasques.
 - Realitzar sessions de tutoria, activitats de participació, orientació, de resolució de conflictes, de cohesió de grup...
- Famílies:
 - Realitzar reunions informatives a principi de curs.

- Informar periòdicament de l'evolució del procés d'aprenentatge dels seus fills/es i comunicar els resultats de les avaluacions.
- Portar a terme entrevistes individuals.
- Compartir les expectatives sobre l'alumne/a.
- Mantenir una comunicació fluïda a través de circulars, notes i escrits a l'agenda.
- Atendre'ls d'acord amb l'horari establert quan, per qualsevol motiu relacionat amb el procés educatiu dels seus fills/es, ho sol·licitin.
- Fer partícip a les famílies de les decisions que s'hagin de prendre respecte al procés educatiu dels seus fills i filles.
- Professorat:
 - Acordar criteris referents a la gestió de l'aula: deures, normes, exigència/aprenentatges, càrrecs, etc.
 - Recollir informació de l'alumnat en les diferents àrees.
 - Compartir les expectatives individuals i de grup.
 - Coordinar les actuacions dels professorat que intervé en el grup.
 - Informar a la resta de l'equip docent d'aquells aspectes que es considerin rellevants de les entrevistes amb les famílies.

11- LA PARTICIPACIÓ

L'escola es defineix com una comunitat en la qual tots els seus membres participen de manera organitzada, coordinada, responsable i constructiva en qualsevol de les tasques organitzatives, administratives o educatives que té assignades, assumint el diàleg com a base de la convivència i la informació com a mitjà per aconseguir aquesta participació.

Per tal que la participació sigui un fet s'estableixen diferents òrgans de participació que recullen informacions, opinions, línies d'actuació que faciliten la presa de decisions consensuades. Per això es distribueixen les funcions i les responsabilitats. Per altra banda impliquem els diferents estaments en el desenvolupament, seguiment i avaluació del PEC.

11.1- Objectius d'àmbit humà i de serveis

- Establir vies de comunicació efectives de pares, alumnes i professors, desenvolupant i utilitzant instruments eficaços per aquesta comunicació.

- Afavorir al màxim la relació família – escola i la participació d'aquestes en la dinàmica del centre.
- Potenciar la bona convivència entre tots els estaments escolars.
- Mantenir i vetllar per l'ús i funcionament correcte dels serveis que ofereix l'escola (menjador, acollida, activitats extraescolars) i potenciar un estret lligam i coordinació entre l'aprenentatge reglat i aquests serveis.
- Dinamitzar el funcionament i responsabilitat del Consell Escolar per tal que esdevingui un veritable òrgan de decisió i gestió del centre.
- Coordinar i afavorir el bon funcionament del personal de l'ajuntament (neteja i manteniment).
- Afavorir la comunicació i el diàleg entre tots els/les mestres de l'escola mitjançant claustres, reunions de nivell, cicle o qualsevol altre tipus de reunió.
- Afavorir les relacions entre el centre i l'entorn sociocultural que l'envolta.
- Establir relacions de coordinació i col·laboració amb la resta de centres de primària del nostre municipi, així com instituts, i altres institucions educatives i administratives.
- Coordinar-se amb aquells centres o organismes de la xarxa educativa i/o sanitària que atenen algun alumne/a nostre.

11.2- Canals de participació

L'equip directiu estableix els mecanismes adients per afavorir la participació de les famílies. Reunions periòdiques amb l'AFA i les seves comissions, reunions d'inici de curs, entrevistes i activitats que es considerin pertinents i oportunes.

Pel que fa a la resta de la comunitat educativa, la seva participació es canalitza a través dels seus representants al Consell Escolar o bé directament fent arribar les demandes, suggeriments o propostes a l'equip directiu.

L'escola també es coordina amb els diferents equips de treball del districte per tal d'afavorir el treball en xarxa i la integració social i pedagògica dels/les alumnes: EAP, Serveis Socials, CRP,...

S'estableix el calendari de reunions a la PGA i sempre que sigui necessari durant el curs escolar.

La Carta de compromís educatiu és una eina que té l'escola per potenciar la comunicació, la participació, la implicació, el compromís i la corresponsabilitat entre el centre i les famílies en l'educació dels nens i les nenes. Els continguts de la carta de

compromís són aprovats pel consell escolar i es revisa i s'actualitza periòdicament en els terminis que acordi el centre.

11.3- AFA

L'AFA Pare Poveda (Associació de Famílies d'Alumnes) és l'associació sense ànim de lucre que agrupa a les famílies dels alumnes de l'escola que de forma voluntària així ho desitgen.

La missió principal de l'AFA és el treball constant de les famílies associades per aconseguir la millora de la qualitat educativa i de les condicions d'escolarització dels infants a l'escola. Vol contribuir a l'*èxit personal i escolar* de tots els alumnes de l'escola.

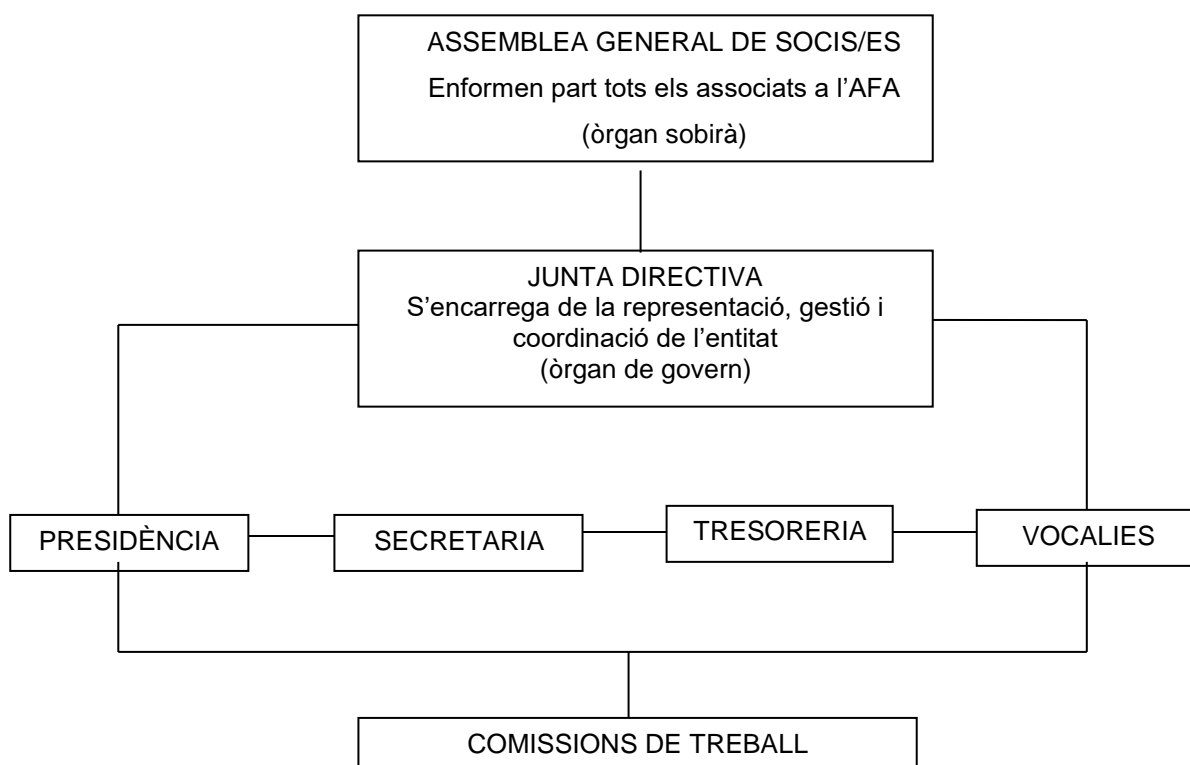
El funcionament de l'AFA es basa en el diàleg i la col·laboració permanent amb tots els sectors de la comunitat educativa.

Des de la participació voluntària, les famílies es responsabilitzen de desenvolupar projectes i accions el bé de l'educació.

Les funcions de l'AFA són:

- Fomentar la participació associativa i la corresponsabilitat educativa: entenem l'AFA com un espai de trobada i participació de les famílies en el centre educatiu, a través de l'organització d'activitats lúdiques, culturals i formatives. L'associació permet als pares i mares reflexionar i opinar sobre el funcionament del centre i sobre temes educatius generals. A més, treballa en xarxa amb els agents de l'entorn educatiu.
- Contribuir al govern del centre educatiu: l'AFA és el principal interlocutor del col·lectiu de les famílies amb l'equip directiu i el professorat. Intenta canalitzar la seva veu en el centre educatiu i amb l'administració educativa. Participa en la presa de decisions i en el govern de l'escola mitjançant el Consell Escolar de Centre fent servir el diàleg i l'entesa. L'AFA té vocació d'aportar i col·laborar amb bla direcció i l'equip docent.
- Facilitar la prestació de serveis fora de l'horari lectiu: l'AFA administra i gestiona els recursos que aporten els associats per tal d'organitzar activitats i serveis de conciliació familiar fora de l'horari lectiu (menjador escolar, activitats extraescolars, servei d'acollida, casals...), així com gestionar projectes diversos com el programa de reutilització dels llibres de text. També impulsa projectes que treballen la cohesió social i el compromís amb l'entorn.

L'estructura actual de l'AFA és la següent:

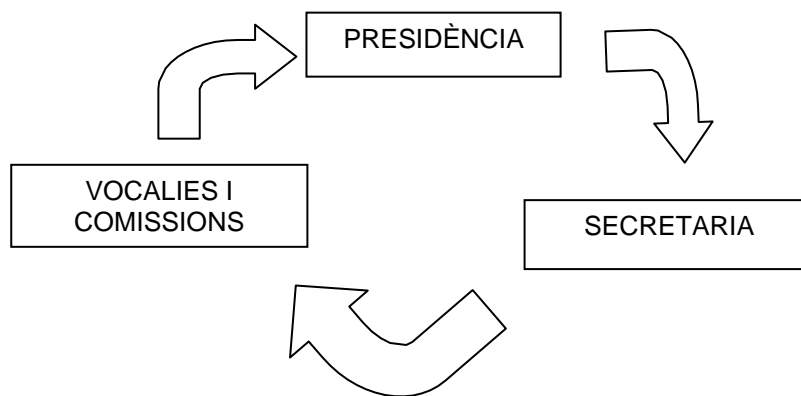


Les competències de l'Assemblea General són:

- Aprovar la gestió de la Junta directiva, el pressupost i els comptes anuals.
- Elegir i destituir els membres de la Junta directiva.
- Modificar els estatuts.
- Decidir sobre temes de finançament de l'associació, forma de pagament de despeses i aportacions al patrimoni de l'entitat.
- Acordar la dissolució de l'associació.
- Acordar d'ingrés o la baixa en federacions.
- Aprovar el reglament de règim intern i les seves modificacions.
- Acordar o ratificar la baixa disciplinària dels associats, si els estatuts estableixen aquesta sanció i no atribueixen aquesta funció a un altre òrgan.
- Examinar i aprovar, si s'escau, la memòria anual.
- Resoldre sobre qüestions que no estiguin expressament atribuïdes a cap altre òrgan de l'associació.

Les funcions de la Junta de l'AFA són:

- Vetllar pel compliment de la missió de l'entitat.
- Vetllar pel compliment dels fins dels fins definits als estatuts.
- Iniciar, coordinar i donar suport a les activitats que es proposen, sempre que s'ajustin als objectius de l'associació.
- Dur a terme les decisions de l'Assemblea.
- Organitzar les activitats.
- Administrar financerament l'organització i dirigir la feina administrativa que genera l'associació.
- Realitzar una memòria d'activitats.
- Representar l'associació davant l'opinió pública.
- Motivar i incentivar totes les famílies de l'escola per a que s'impliquin en l'educació dels seus fills/es i participin en les activitats del centre i de l'associació encaminades a la millora de la qualitat educativa.



Les comissions de treball són espais perquè les famílies que ho desitgin puguin implicar-se i aprofundir de forma col·lectiva en aquells temes que són de més ressò o que requereixen una anàlisi més acurada.

Les comissions actuals faciliten la feina i democratitzen la presa de decisions.

Aquestes són:

- Afers exteriors
- Escola sostenible
- Boussaina
- Coeducació i integració
- Colònies i casals
- Coordinació de delegats i delegades
- Extraescolars
- Festes

- Informàtica
- Menjador
- Propostes educatives
- Relacions AFA-Direcció
- Socialització de llibres
- Tresoreria

L'atenció a les famílies associades està permanentment garantida amb l'administrativa, que ocupa el despatx de l'escola assignat a l'AFA, tant de forma presencial (amb un horari d'atenció al públic), com de forma telefònica o telemàtica (diàriament, en horari escolar i extraescolar).

L'administrativa és la persona contractada per l'AFA per fer les tasques de gestió administrativa (cobrament de rebuts, pagament a proveïdors, gestió de caixa,...) i atenció presencial, telefònica i telemàtica.

12- L'AVALUACIÓ INTERNA

L'avaluació és una eina pel coneixement i la millora constant dels servei educatiu que dona el centre. Ens ha de permetre relacionar els resultats amb els processos d'ensenyament i aprenentatge, la gestió dels recursos i els objectius que l'escola es proposa.

El Pla d'Avaluació del Departament d'Ensenyament inclou la planificació i l'aplicació de tota l'activitat avaluadora dels centres des d'una perspectiva que integra l'avaluació interna i també l'externa.

El nostre centre per tant, serà avaluat cada curs d'aquesta perspectiva i amb les eines que segons la normativa vigent s'hagin d'aplicar: de l'Administració educativa, del Consell Superior d'Avaluació, de la Inspecció d'educació i de la pròpia Direcció del centre.

Per la valoració global del nostre centre educatiu, la Inspecció educativa tindrà en compte tres dimensions:

- El rendiment acadèmic del centre, a partir dels resultats obtinguts en les avaluacions externes de final d'etapa i dels resultats de les avaluacions acadèmiques del centre.
- La valoració sobre els objectius del centre: assoliment i planificació. Es té en compte el grau d'assoliment dels objectius propis del centre, així com el nivell de concreció i planificació d'objectius i actuacions.

- La valoració de les condicions d'equitat del centre, que es valorarà en funció de tres paràmetres: abandonament/absentisme, convivència i inclusió.

12.1- Sistema d'indicadors d'avaluació

El Departament posa a disposició de les escoles un sistema d'indicadors per tal de poder dur a terme la tasca avaluativa de centre.

Un indicador és una dada generalment estadística que proporciona informació sobre la condició i l'estat del sistema educatiu i/o dels seus components, descriu els seus trets fonamentals i és útil per a la presa de decisions.

Els indicadors que intervenen en el procés d'avaluació dels centres públics es concreten en la Programació General Anual, a partir dels indicadors que consten en el projecte de direcció. S'han de poder revisar periòdicament:

- De context:
 - Escolarització: tenen en compte la preinscripció i la matrícula viva, valorant la diferència interanual de forma numèrica i s'extreuen de les Dades anuals del centre, que són dades estadístiques que recull el Departament d'Ensenyament.
 - Identificació: indicadors referits a la procedència de l'alumnat i la seva tipologia (socioeconòmica, socioeducativa, NEE, USEE...)
 - Abandonament: tenen en compte l'evolució interanual i estan recollits a les dades anuals de centre que demana cada curs la Inspecció educativa.
- De resultats:
 - Resultats acadèmics interns: els resultats percentuals de les proves internes del centre i la seva millora respecte el curs anterior. Es recullen a la Memòria Anual de Centre.
 - L'escola recull resultats de l'avaluació inicial, les avaluacions trimestrals, i l'avaluació de final de cicle. L'etapa infantil recull els resultats en dos informes adreçats a les famílies durant el mes de febrer i a finals de juny. L'etapa primària fa arribar els resultats a les famílies en tres informes, a final de cada trimestre.
 - Resultats de proves externes: els resultats percentuals de les Competències Bàsiques (CB) a 6è de primària i les Proves Diagnòstiques a 3r de primària. La seva millora respecte el curs anterior es recull a la Memòria Anual de Centre. L'informe amb el resultat de les CB es fa arribar a les famílies al mes de juny.
 - Resultats de satisfacció: enquestes adreçades a les famílies a final de cada curs.

- De processos:
 - Processos d'aula: recull de les activitats lectives (suports, desdoblaments, SEPS, etc) planificades en la Programació General Anual i valorades en la Memòria Anual de Centre.
 - Processos de centre: planificació i lideratge. Es valora el grau d'eficàcia en les actuacions referides a la gestió del centre.
- De recursos:
 - Econòmics
 - Materials

13- INDICADORS DE PROGRÉS

Aquest Projecte Educatiu de Centre estableix uns indicadors que han de servir de referència per a la seva avaluació i que al llarg dels cursos que estigui en vigència, ha de permetre conèixer l'evolució del centre en els diferents àmbits que engloba el seu Projecte Educatiu i poder fer les propostes i actuacions pertinents per donar resposta a les necessitats que es vagin detectant. El seu anàlisi evolutiu al llarg dels cursos ens permetrà comprovar el progrés que pretenem aconseguir com a escola.

13.1- Indicadors de context

- Índex de mobilitat del professorat
- Identificació de les persones amb el centre: % de participació de les famílies en les enquestes de satisfacció elaborades per Direcció/AFA

13.2- Indicadors de resultats

- Superació de l'etapa de Primària: % d'alumnes que superen amb qualificació positiva el CS
- Proves externes: índex d'alumnes que superen les proves de CB de 6è
- Proves internes: índex d'alumnes que superen les proves internes en cada nivell de Primària
- Resultats de satisfacció de la comunitat : % de famílies que responen positivament i negativament a les enquestes de satisfacció elaborades per Direcció/AFA

13.3- Indicadors de recursos

- Ràtio alumnes/professor
- Nombre d'hores setmanals d'atenció a la diversitat
- Nombre d'hores de formació en centre i individual

13.4- Indicadors de processos

- Percentatge de participació en les eleccions al Consell Escolar
- Índex de famílies associades a l'AFA
- Índex de satisfacció del personal docent en relació a la coordinació pedagògica:
 - Cicles
 - Intercicles
 - Comissions

14- LA PROJECCIÓ EXTERNA I L' ATENCIÓ A L' USUARI

14.1- Principis de servei i atenció al públic

En el marc dels valors definits per la Constitució, i per Llei 30/1992, modificada per la Llei 4/1999, la ciutadania ha vist reconeguda una sèrie de drets que afecten la seva relació amb l' Administració.

Els principis pels quals es regeix aquesta relació són:

- El principi d'igualtat, que impedeix qualsevol mena de discriminació en l'actuació de l'Administració.
- El dret de qualsevol persona a ser tractada amb respecte.
- El dret a rebre informació, atenent a les lleis de protecció de dades i privacitat, ajudant-la en tot el que sigui possible.

14.1.1- La relació amb les famílies

Les famílies tenen el dret d'estar informades de qualsevol tema que afecti l'escolaritat de llurs fills i el deure d'informar a l'escola de totes les dades acadèmiques , personals i de salut que facilitin l'atenció a l'alumne/a.

El centre ha disposa d'un horari d'atenció a les famílies, tant per part de l'equip directiu, com dels tutors i altres mestres i també altre personal que tingui atenció directa amb els alumnes.

Les famílies han de poder establir comunicació amb el centre i ser ateses, per incidències i encàrrecs i alhora tenen el deure de facilitar al centre les dades actualitzades per tal de poder ser localitzades en cas de necessitat.

Aquests horaris es concreten en la Programació General Anual de cada curs i se'n fa publicitat a través dels canals establerts per l'escola.

14.2- Relacions amb institucions públiques

- L'escola afavoreix la col·laboració amb l' Administració Educativa, les escoles públiques i les entitats de la zona educativa i amb totes les entitats que estiguin dins de Plans Socioeducatius que afectin al centre.
- Supervisa el manteniment i la seguretat de les instal·lacions escolars mitjançant els protocols d'actuació i comunicació que estableix el Consorci d'Educació de Barcelona.
- Inclou en la programació educativa de l'escola, sempre que sigui interessant i possible, la participació i la utilització dels recursos i activitats que ofereixin les diferents administracions.
- L'escola manté el contacte amb totes aquelles persones i/o institucions que atenen els nostres alumnes en qualsevol aspecte (Serveis Socials, psicòlegs, pediatres...) especialment a través del treball en xarxa i les reunions de coordinació.
- Dóna informació i potencia la participació de l'alumnat i les famílies en activitats socials, culturals i mediambientals organitzades per les entitats socials i veïnals del nostre entorn.
- Com a Centre Públic d' Ensenyament complim amb tots els requeriments i relacions administratives que estableixin les diferents lleis i normes d'àmbit local i nacional.
- D'acord amb la normativa municipal i el Consell Escolar facilitem l'ús de les instal·lacions escolars per a l'organització d'activitats educatives, esportives i socials.

14.3- Relacions amb els centres escolars

14.3.1- Coordinació primària – secundària

L'equip directiu i docent de l'escola participa anualment en les sessions de coordinació amb els instituts adscrits (IES Narcís Monturiol, IES Vall d'Hebron i IES Serrat i Bonastre) i no adscrits, necessàries per tal d'assegurar la continuïtat i la coherència dels processos educatius i de l'itinerari formatiu de l'alumne.

En el període de preinscripció s'organitza una sessió informativa dels instituts adscrits a les famílies dels nostres alumnes de 6è de Primària.

També estableix una sessió de coordinació amb l'escola bressol pública La Galatea, de la qual som centre adscrit. En aquesta sessió es fa un traspàs de la informació sobre els alumnes que iniciaran el primer curs d'Educació Infantil en el nostre centre. Aquests alumnes visiten l'escola amb els seus mestres en una data planificada anualment durant el període de matrícula.

14.3.2- Coordinació amb escoles de primària

La nostra escola es coordina amb el altres centres de Primària del districte per tal d'unificar criteris d'àmbit pedagògic i de gestió. Aquesta coordinació es porta a terme a través d'actuacions que es fan cada curs i que abarquen diferents àmbits:

- Grups de treball: mestres especialistes de les escoles que coordinen activitats, comparteixen recursos i materials de la matèria corresponent.
- Seminaris: de gestió de centre (Caps d'estudi i Secretaris) i de coordinadors TAC.
- Reunions de Direccions de les escoles per coordinar actuacions i posar en comú temes de gestió del centre.

L'actualització d'aquest projecte educatiu és un objectiu de millora en l'àmbit organitzatiu del projecte de direcció 2015-19.

En el marc del procés d'acollida l'escola facilita el coneixement del projecte educatiu als professionals i a les famílies que s'incorporen al centre. Es pot consultar a la pàgina web: www.escolaparepoveda.es

Per a una nova actualització del projecte educatiu caldrà tenir en compte les característiques socials i culturals del context escolar i de l'entorn, així com les necessitats educatives de l'alumnat.

GLOSSARI

- PEC:** Projecte Educatiu de Centre
- NOFC:** Normes d'Organització i Funcionament de Centre
- LEC:** Llei d'Educació de Catalunya
- CRP:** Centre de Recursos Pedagògics
- EAP:** Equip d'Assessorament Psicopedagògic
- AFA:** Associació de Famílies d'Alumnes
- IES:** Institut d'Educació Secundària
- TEI:** Tècnica d'Educació Infantil
- TAC:** Tecnologies per l'Aprenentatge i el Coneixement
- TIC:** Tecnologies de la Informació i la Comunicació
- PGA:** Programació General Anual
- NEE:** Necessitats Educatives Especials
- MAC:** Memòria Anual de Centre
- CLIC:** Coordinadora Lingüística de Centre
- CB:** Competències Bàsiques
- USEE:** Unitat de Suport a l'Educació Especial

NORMATIVA DE REFERÈNCIA

- LEC (Llei d' Educació Catalana 12/2009)
 - o Article 2 : Principis rectors
 - o Article 93: Caràcter propi del centre
 - o Article 37: Règim disciplinari
- Decret 119/2015, de 23 de juny, d'ordenació dels ensenyaments de l'educació primària.
- Decret 181/2008, de 9 de setembre, pel qual s'estableix l'ordenació dels ensenyaments del segon cicle de l'educació infantil.
- Llei orgànica 8/2013, de 9 de desembre, per a la millora de la qualitat educativa LOMCE
- EDU/296/2008, de 13 de juny, per la qual es determinen el procediment i els documents i els requisits formals del procés d'avaluació en l'educació primària.
- Decret d'Autonomia dels centres educatius 102/2010)
 - o Article 20: Organització dels centres
 - o Article 15: Orientació educativa
- Decret 279/2006, de 4 de juliol, sobre drets i deures de l'alumnat i regulació de la convivència en els centres educatius.
- Decret 102/2010, de 3 d'agost, d'autonomia de centres educatius.
- Decret 155/2010, de 2 de novembre, de la direcció dels centres educatius públics i del personal directiu professional docent

APROVACIÓ EN CONSELL ESCOLAR

Aquest Projecte Educatiu, ha estat aprovat en Consell Escolar el dia 12 de juny del 2017, i així consta en l'acta del dia esmentat.